



SLIMME ROOKMELDER

HANDLEIDING

1.	INTRODUCTIE	2
2.	INHOUD VAN DE VERPAKKING	2
3.	SPECIFICATIES	3
4.	KIEZEN VAN DE GESCHIKTE LOCATIE VOOR DE ROOKMELDERS	4
5.	INSTALLATIE EN ACTIVATIE	5
6.	ALARMSIGNALLEN EN VISUELE INDICATIE	9
7.	LEVENSDUUR EN FUNCTIETEST	10
8.	FEDERAL COMMUNICATIONS COMMISSION STATEMENT	10
9.	GELIMITEERDE PRODUCT GARANTIE	10
10.	FAQ	11
11.	CONTACT	11
12.	DISTRIBUTEUR	11

1. INTRODUCTIE

Deze slimme rookmelder is een **Z-Wave™**-apparaat (interoperabel, met **RF mesh-netwerktechnologie** die in twee richtingen werkt) en is compatibel met elk Z-Wave™ netwerk en het bijbehorende security framework. Elk door Z-wave™ aangedreven apparaat fungeert als een signaalversterker, waardoor meerdere toestellen voor een groter aantal transitieroutes zorgen, die "RF dead-spots" helpen elimineren. Z-Wave™ apparaten met het Z-Wave™ logo kunnen hier ook voor aangewend worden, ongeacht de fabrikant. Daarnaast kunnen onze toestellen ook gebruikt worden in Z-Wave™ netwerken van andere fabrikanten.

2. INHOUD VAN DE VERPAKKING

1x	Rookmelder	1x	
1x	Bevestigingskit	1x	
1x	Batterij	1x	
1x	Snelstartgids	1x	

3. SPECIFICATIES

PRODUCTIDENTIFICATIE	
Fifthplay Product ID	98-401
AFMETINGEN	
Diameter	120 mm
Diepte	5.3 mm
INTERFACES	
Testknop	
Alarmvolume	85dB vanop 3m afstand
VERMOGEN	
Batterijvermogen	3V Lithium
RF COMMUNICATIE	
Protocol	Z-Wave™ (ZM5202N)
Frequentiebereik	868.42MHz (ZS6101/6102EU-5)
BESTURINGSPARAMETERS	
Temperatuur	0 – 49°C
Relatieve luchtvochtigheid	10 – 95%
Actieradius	30 m
GELDENDE NORM	
EN14604:2005 1172-CPR-150476/01	
Z-WAVE OPDRACHTKLASSES	
COMMAND_CLASS_ASSOCIATION_GRP_INFO	
COMMAND_CLASS_ASSOCIATION_V2	
COMMAND_CLASS_BATTERY	
COMMAND_CLASS_FIRMWARE_UPDATE_MD_V2	
COMMAND_CLASS_MANUFACTURER_SPECIFIC_V2	
COMMAND_CLASS_NOTIFICATION_V4	
COMMAND_CLASS_POWERLEVEL	
COMMAND_CLASS_SECURITY	
COMMAND_CLASS_SWITCH_BINARY (for ZS6102 only)	
COMMAND_CLASS_VERSION_V2	
COMMAND_CLASS_WAKE_UP (for ZS6101 only)	
COMMAND_CLASS_ZWAVEPLUS_INFO	

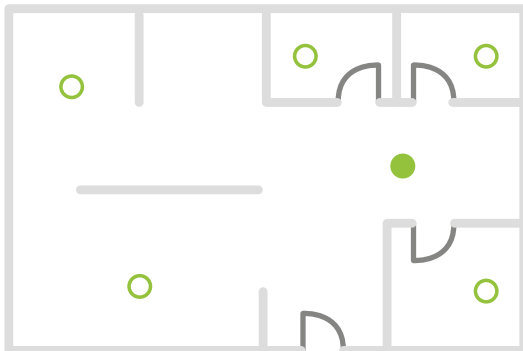
4. KIEZEN VAN DE GESCHIKTE LOCATIE VOOR DE ROOKMELDERS

✓ DO

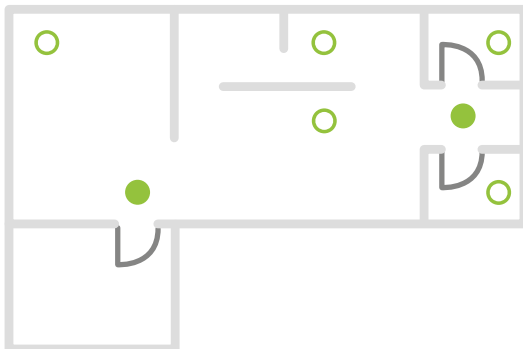
- ✓ Installeer een rookmelder in elke (trappen)hal en slaap- en woonruimte voor een optimale beveiliging.
- ✓ Bevestig de rookmelder zo goed mogelijk in het midden van het plafond. Indien dit niet mogelijk is, installeer de rookmelder op minstens 10cm afstand van elke muur of hoek.
- ✓ Indien de installatie aan het plafond niet mogelijk is, bevestig de rookmelder dan aan de muur, op 10 à 15cm afstand van het plafond.

✗ DON'T

- ✗ Ruimtes waar onder normale omstandigheden veel waterdamp, stof of rook vrijkomt.
- ✗ In de buurt van stookplaatsen of open haarden.
- ✗ In de buurt van ventilatiekanalen waar luchtstroming kan verhinderen dat er rook bij de rookmelder komt.
- ✗ In de buurt van fluorescentie- of spaarlampen. De starter van deze lampen kan door de elektrische velden een vals alarm veroorzaken.



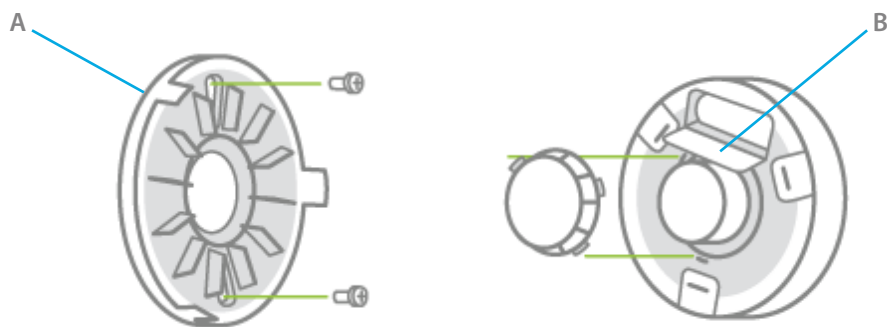
- ROOKMELDERS VOOR MINIMALE VEILIGHEID
- ROOKMELDERS VOOR OPTIMALE VEILIGHEID



- ROOKMELDERS VOOR MINIMALE VEILIGHEID
- ROOKMELDERS VOOR OPTIMALE VEILIGHEID

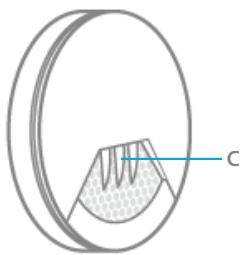
5. INSTALLATIE EN ACTIVATIE

5.1.1 INSTALLATIE VAN DE BATTERIJ



1. Verwijder de achterzijde (A) van de rookmelder door deze in tegenwijzerzin te draaien.
2. Open het klepje van de batterij (B), plaats de batterij en sluit het klepje terug.
3. Bevestig de achterzijde terug aan de rookmelder door deze in wijzerzin te draaien.
4. Na 8 à 12 seconden zal de rookmelder een signaal geven. Dit wijst erop dat de rookmelder klaar is voor koppeling aan de gateway.

5.1.2 KOPPELEN VAN EEN ROOKMELDER AAN JE FIFTHPLAY CUBE



! **BELANGRIJK:** Zorg ervoor dat de rookmelder zich in de onmiddellijke omgeving (0,5 tot 1 meter) van de gateway bevindt.

Je kan je rookmelder op 2 verschillende manieren koppelen aan je fifthplay cube:

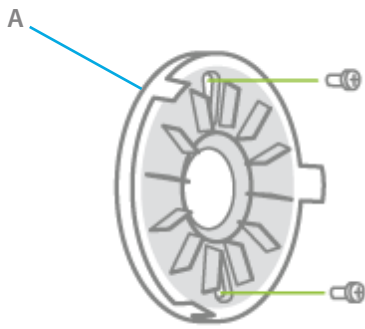
Via de APP:

1. Open de fifthplay Home app en log in.
2. Klik links bovenaan in de app op ☰ en kies 'CONFIGURATIE'.
3. Ga naar 'TOESTELLEN'.
4. Klik rechts bovenaan op +.
5. Selecteer als toestel type 'SENSOR'.
6. Selecteer 'ROOKMELDER'.
7. Wacht tot de gateway zich in connectie modus bevindt (Wanneer de connectiemodus tot stand is gebracht, krijg je hiervan een melding op je scherm). Indien dit niet het geval is, klik op 'ANNULEREN' en 'PROBEER OPNIEUW'. *Opmerking: Indien er geen toestellen om toe te voegen gevonden worden, zal de connectie modus na 2 minuten automatisch stoppen.*
8. Druk kort de programmeerknop (C) van de rookmelder in om deze te verbinden met de gateway. Wanneer de verbinding tot stand is gebracht, krijg je een bevestiging te zien op je scherm.
Opmerking: Indien er binnen de 30 sec geen toestel gevonden wordt, druk de programmeerknop (C) opnieuw in.
9. Eens de rookmelder is toegevoegd, krijg je hiervan een melding op je scherm.
10. Wijzig de naam van de rookmelder indien gewenst.

Via de WEBSITE:

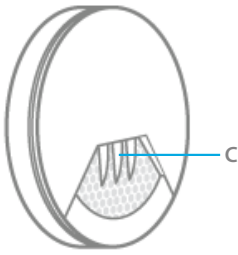
1. Ga naar home.fifthplay.com en log in.
2. Ga naar 'CONFIGURATIE'.
3. Ga naar 'TOESTELLEN'.
4. Klik 'VOEG EEN TOESTEL TOE'.
5. Klik 'VOEG EEN SENSOR TOE'.
6. Selecteer 'ROOKMELDER' en klik 'VOLGENDE'.
7. Wacht tot de gateway zich in connectie modus bevindt (Wanneer de connectiemodus tot stand is gebracht, krijg je hiervan een melding op je scherm). Indien dit niet het geval is, klik op 'ANNULEREN' en 'PROBEER OPNIEUW'. *Opmerking: Indien er geen toestellen om toe te voegen gevonden worden, zal de connectie modus na 2 minuten automatisch stoppen.*
8. Druk kort de programmeerknop (C) van de rookmelder in om deze te verbinden met de gateway. Wanneer de verbinding tot stand is gebracht, krijg je een bevestiging te zien op je scherm.
Opmerking: Indien er binnen de 30 sec geen toestel gevonden wordt, druk de programmeerknop (C) opnieuw in.
9. Eens de rookmelder is toegevoegd, krijg je hiervan een melding op je scherm.
10. Wijzig de naam van de rookmelder indien gewenst.

5.1.3 MONTAGE VAN DE ROOKMELDER



1. Plaats de achterzijde (A) van de rookmelder waar je de deze wil installeren.
2. Markeer elk gaatje voor de schroeven om de locatie van de pluggen en de schroeven te bepalen.
3. Gebruik een 5mm boor en boor 2 gaten op de gemarkeerde plaatsen.
4. Plaats de pluggen in de boorgaten en bevestig de achterzijde (A) van de rookmelder door de schroeven te gebruiken.
5. Monteer de rookmelder op de achterkant door in wijzerzin te draaien.
6. Indien de rookmelder correct gemonteerd is, zal het ledlampje van de rookmelder elke 334 seconden oplichten.

5.1.4 ONTKOPPELEN VAN EEN ROOKMELDER VAN JE FIFTHPLAY CUBE



! **BELANGRIJK:** Zorg ervoor dat de rookmelder zich in de onmiddellijke omgeving (0,5 tot 1 meter) van de gateway bevindt.

Je kan je rookmelder op 2 verschillende manieren ontkoppelen van je fifthplay cube:

Via de APP:

1. Open de fifthplay Home app.
2. Klik links bovenaan in de app op ☰ en kies 'CONFIGURATIE'.
3. Ga naar 'TOESTELLEN'.
4. Selecteer de te verwijderen rookmelder.
5. Klik op 'VERWIJDER'.
6. Controleer of de gateway zich in connectie modus bevindt (Wanneer de connectiemodus tot stand is gebracht, krijg je hiervan een melding op je scherm). Indien dit niet het geval is, klik op 'ANNULEREN' en 'PROBEER OPNIEUW'. *Opmerking: Indien er geen toestellen om te verwijderen gevonden worden, zal de connectie modus na 2 minuten automatisch stoppen.*
7. Druk kort de programmeerknop (C) van de rookmelder in om deze te verwijderen van de gateway.
8. Eens de rookmelder is verwijderd, krijg je hiervan een melding op je scherm.

Via de WEBSITE:

1. Ga naar home.fifthplay.com en log in.
2. Ga naar 'CONFIGURATIE'.
3. Ga naar 'TOESTELLEN'.
4. Selecteer de te verwijderen rookmelder.
5. Klik op 'VERWIJDER TOESTEL'.
6. Wacht tot de gateway zich in connectie modus bevindt (Wanneer de connectiemodus tot stand is gebracht, krijg je hiervan een melding op je scherm). Indien dit niet het geval is, klik op 'ANNULEREN' en 'PROBEER OPNIEUW'. *Opmerking: Indien er geen toestellen om te verwijderen gevonden worden, zal de connectie modus na 2 minuten automatisch stoppen.*
7. Druk kort de programmeerknop (C) van de rookmelder in om deze te verwijderen van de gateway.
8. Eens de rookmelder is verwijderd, krijg je hiervan een melding op je scherm.

6. ALARMSIGNALLEN EN VISUELE INDICATIE

STATUS	INDICATIE OP DE ROOKMELDER		INDICATIE IN DE APP
	WAT JE ZIET	WAT JE HOORT	
ACTIVATIEMODUS (de batterij wordt in de rookmelder geplaatst)	Oranje LED knippert 1x	1 bieps na 8 à 12 sec	-
ROOK GEDETECTEERD	Rode LED knippert snel en continu	3 bieps / pauze / 3 bieps / ...	Push notification / sms / email
STANDBY MODUS (de rookmelder werkt naar behoren)	Rode LED knippert 1x elke 334 seconden	-	-
LAGE BATTERIJSPANNING	Rode en oranje LED knipperen continu	1 bieps elke 43 seconden	Push notification / sms / email
DEMONTAGEBEVEILIGING (de rookmelder is niet correct geïnstalleerd)	Oranje LED brandt continu	3 bieps / pauze / 3 bieps / ...	Push notification / sms / email
FOUTSIGNAAL	Oranje LED knippert continu	3 bieps elke 43 seconden	-
STILLE MODUS	De stille mode kan een alarm tijdelijk dempen. Om gebruik te maken van deze functie, druk op de testknop van het toestel wanneer het alarm afgaat. Indien de rookconcentratie na 10 minuten nog te hoog is, zal het alarm opnieuw afgaan.		

7. LEVENSDUUR EN FUNCTIETEST

Het is aangewezen om rookmelders 5 jaar na de productiedatum te vervangen. Deze datum vind je op het toestel.

De fifthplay rookmelder test zelf elke 2 uur zijn batterij capaciteit. Bij een capaciteit minder dan 2,7V (+/-0,1V), wordt er een boodschap via de app gestuurd en zal een visueel en auditief signaal op de rookmelder zelf waar te nemen zijn (zie ook (5) Alarmsignalen en Visuele Indicatie).

Test de rookmelder wekelijks door op de testknop de drukken tot het alarm afgaat (ongeveer 4 seconden drukken). Indien de rookmelder naar behoren werkt, zal je 3 bieps horen en zal het rode ledlampje snel en continu knipperen. Indien de rookmelder slechts 1x biept en het rode ledlampje slechts 3x knippert, werkt de rookmelder niet naar behoren. In dit geval moet deze nagekeken worden.

8. FEDERAL COMMUNICATIONS COMMISSION STATEMENT



Dit product voldoet aan alle toepasselijke Europese richtlijnen en verordeningen. Indien van toepassing, vind je de EG-verklaring van overeenstemming met betrekking tot dit product op <http://cube.fifthplay.com/downloads>.



Dit product mag u niet bij het ongesorteerd afval gooien. Breng uw afgedankt product naar een containerpark of een erkend verzamelpunt. Net als producenten en importeurs speelt ook u een belangrijke rol in de bevordering van sortering, recycling en hergebruik van afgedankte elektrische en elektronische apparatuur. Om de ophaling en verwerking te kunnen financieren, heft de overheid in bepaalde gevallen een recyclingbijdrage (inbegrepen in de aankoopprijs van dit product).



9. GELIMITEERDE PRODUCT GARANTIE

- De garantietermijn bedraagt twee jaar vanaf leveringsdatum. Als leveringsdatum geldt de factuurdatum van aankoop van het product door de consument. Als er geen factuur voorhanden is, geldt de productiedatum.
- De consument is verplicht fifthplay schriftelijk te informeren over het gebrek aan overeenstemming, en dit uiterlijk binnen de twee maanden na vaststelling.
- In geval van een gebrek aan overeenstemming heeft de consument enkel recht op een kosteloze herstelling of vervanging van het product, wat door fifthplay bepaald wordt.
- fifthplay is niet verantwoordelijk voor een defect of schade als gevolg van een foutieve installatie, oneigenlijk of onachtzaam gebruik, een verkeerde bediening, transformatie van het product, onderhoud in strijd met de onderhoudsvorschriften of een externe oorzaak zoals vochtschade of schade door overspanning.
- De dwingende bepalingen in de nationale wetgeving over de verkoop van consumptiegoederen en de bescherming van consumenten in landen waar fifthplay rechtstreeks of via zuster- of dochtervennootschappen, filialen, distributeurs, agenten of vaste vertegenwoordigers verkoopt, hebben voorrang op bovenstaande bepalingen.

10. FAQ

Raadpleeg onze veel gestelde vragen pagina op cube.fifthplay.com/FAQ of bekijk de handleidingen op cube.fifthplay.com/downloads

11. CONTACT

Mail: hello@fifthplay.com

Telefoon: 03/808 70 38

12. DISTRIBUTEUR

Fifthplay NV
Generaal Iemanstraat 47
2018 Antwerp